

Централизованная подписка
на электронные
отечественные журналы
в отделе периодики ГПНТБ СО РАН

Вихрева Галина Михайловна,
к.п.н., зав. отделом периодики ГПНТБ СО РАН

Подписка на отечественные электронные журналы: состояние и перспективы

- ▶ Регулярной подпиской на электронные отечественные журналы отдел периодики ГПНТБ занимается с 2010 г., постоянно расширяя круг изданий и совершенствуя технологию данного процесса.

- ▶ Подписка на отечественные электронные журналы осуществляется, в частности, на деньги, высвобожденные в результате основательных ревизии и координации традиционного подписного репертуара ГПНТБ СО РАН и её Отделения в Академгородке.

При этом, насколько возможно, учитываются интересы ученых и специалистов академических институтов.

- ▶ Однако «урезание» традиционной подписки на отечественную периодику в ГПНТБ СО РАН и Отделении идет уже «по живому», грозя потерей ряда ценных изданий. **Из-за недостаточного финансирования возможности расширения подписного репертуара крайне ограничены.**
- ▶ **В ближайшей перспективе предполагается внедрить в технологию отдела периодики схемы формирования репертуара, актуального для каждого из библиотек НИУ СО РАН.**

Отечественные электронные ресурсы, доступные по подписке
ГПНТБ СО РАН, Отделению ГПНТБ СО РАН и 8 центральным научным
библиотекам региональных научных центров СО РАН в 2013 г.

1.→	Журналы в НЭБ	225 журналов		
2.→	БД East View	39 журналов		
3.→	Электронная библиотека ИД "Гребенников"	27 журналов		

Расходы отдела периодики ГПНТБ СО РАН на электронную подписку:

▶ 2011 г.	983.925 р.
▶ 2012 г.	1.080.000 р.
▶ 2013 г.	1.730.189 р.

Количество подписанных журналов:

▶ 2011 г.	208
▶ 2012 г.	216
▶ 2013 г.	291

Отечественные электронные ресурсы доступны по подписке:

- ▶ ГПНТБ СО РАН,
- ▶ Отделению ГПНТБ СО РАН,
- ▶ 8 центральным научным библиотекам региональных научных центров СО РАН,
- ▶ 3 библиотекам ННЦ СО РАН (ИГД, ИК, ИТПМ) – с 2013 г.

В перспективе предполагается расширить круг пользователей ресурсом, включив в него на принципах софинансирования все библиотеки НИУ СО РАН.

Информирование пользователей о подписанных отечественных электронных журналах:

- размещение информации на сайте Библиотеки - в бегущей строке на главной странице, на странице Электронной библиотеки,
- рассылка оповещений читателям о новом ресурсе,
- размещение объявлений в читальных залах библиотеки,
- активное информирование о ресурсе посетителей зала,
- внесение сведений о внешнем объекте в Каталог отечественных журналов.

Уважаемый читатель ГПНТБ СО РАН!

С января 2013 г. для ГПНТБ СО РАН открыт доступ по подписке к архивам и текущим выпускам 27 отечественных научных журналов Издательского дома «Гребенников».

Grebennikon

Электронная библиотека [Grebennikon](#) имеет удобный рубрикатор, включающий 4 раздела ([Маркетинг](#), [Менеджмент](#), [Финансы](#), [Персонал](#)) и 250 тем, подробные аннотации к статьям, обладает возможностью поиска статей по авторам, названию и ключевым словам.

Список журналов в прилагаемом файле.

Доступ с компьютеров ГПНТБ СО РАН в часы работы библиотеки.

С уважением,

Оксана Михайловна Белоусова,

гл. библиотекарь Отдела периодики ГПНТБ СО РАН

obelousova@spsl.nsc.ru

Сравнительный анализ наличия выпусков 2011 г в НЭБ и печатных изданий текущего года в ГПНТБ СО РАН

за I кв. 2011 г.

Таблица 2

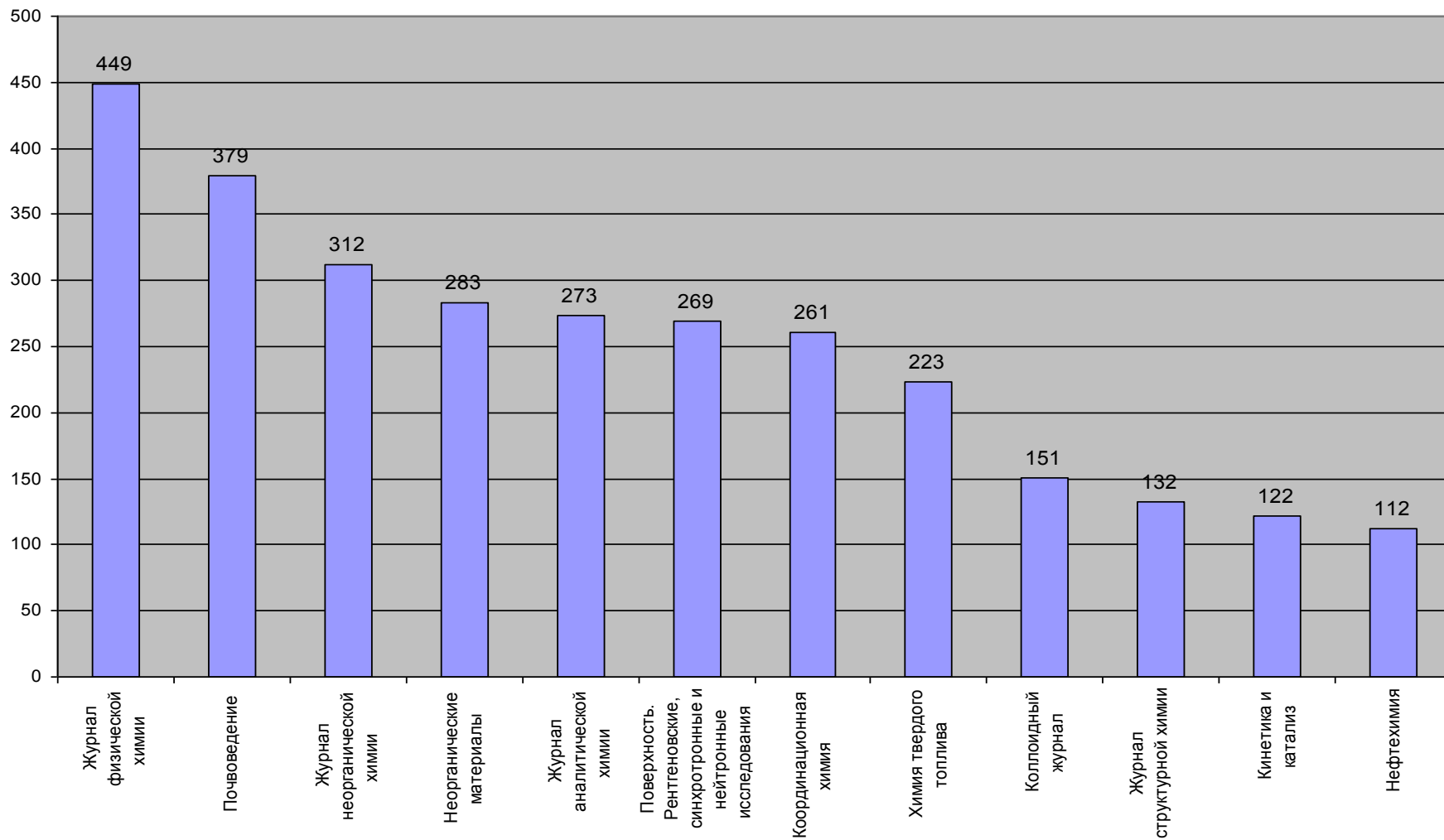
Количество подписных изданий (наименований)	199
в т.ч.	
в НЭБ имеются выпуски 2011 г	106
в ГПНТБ СО РАН имеются печатные выпуски 2011 г	102
есть в ГПНТБ, есть в НЭБ	66
есть в ГПНТБ, нет в НЭБ	36
есть в НЭБ, нет в ГПНТБ	40

Анализ востребованности электронных ресурсов показывает, что:

- не все подписные журналы имеют одинаковый спрос,
- не во всех подразделениях наблюдается активное использование электронных журналов

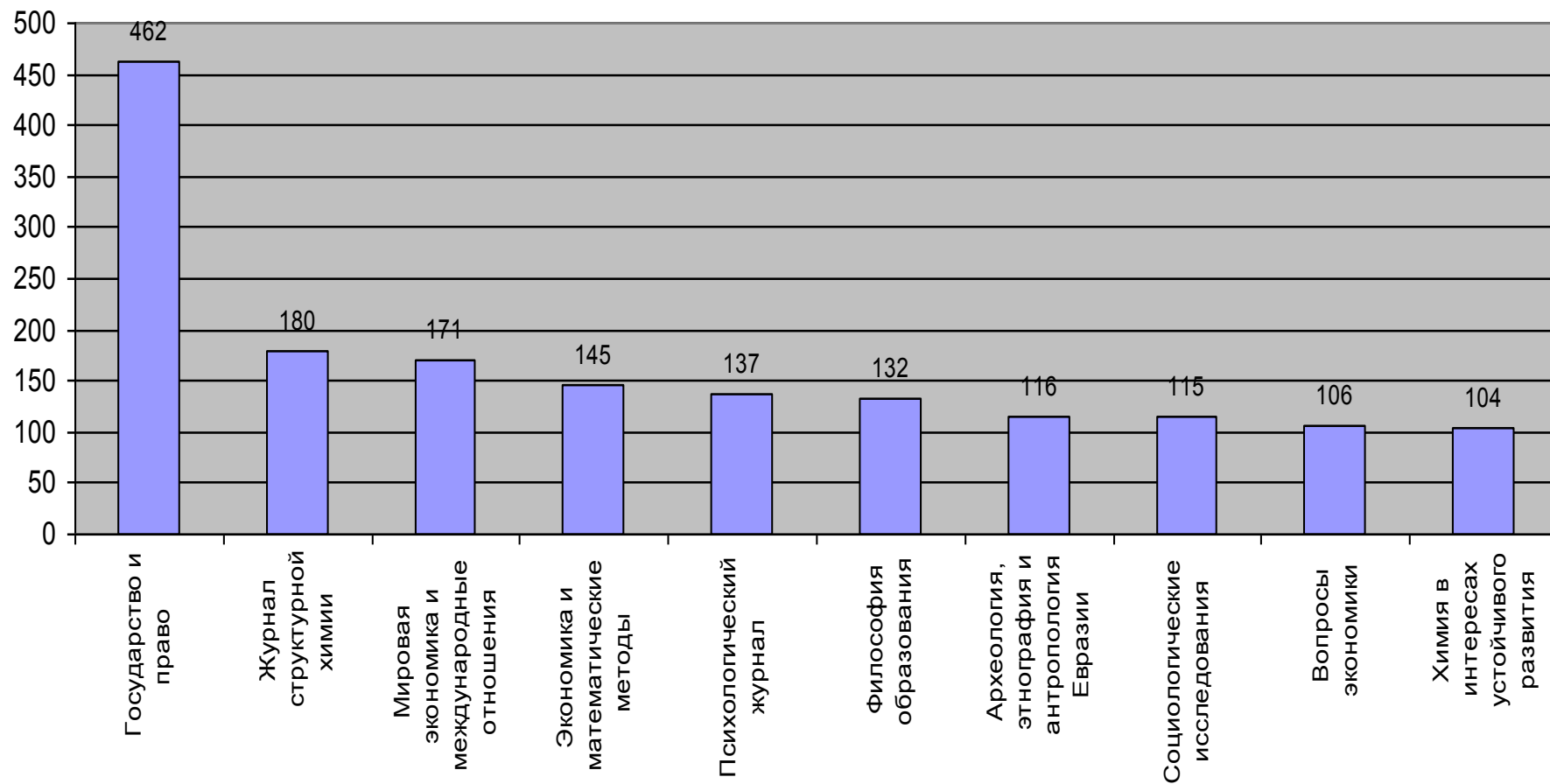
Статистика НЭБ

12 самых востребованных в 2012 г. журналов



Статистика ИВИС

10 самых востребованных в 2012 г. журналов

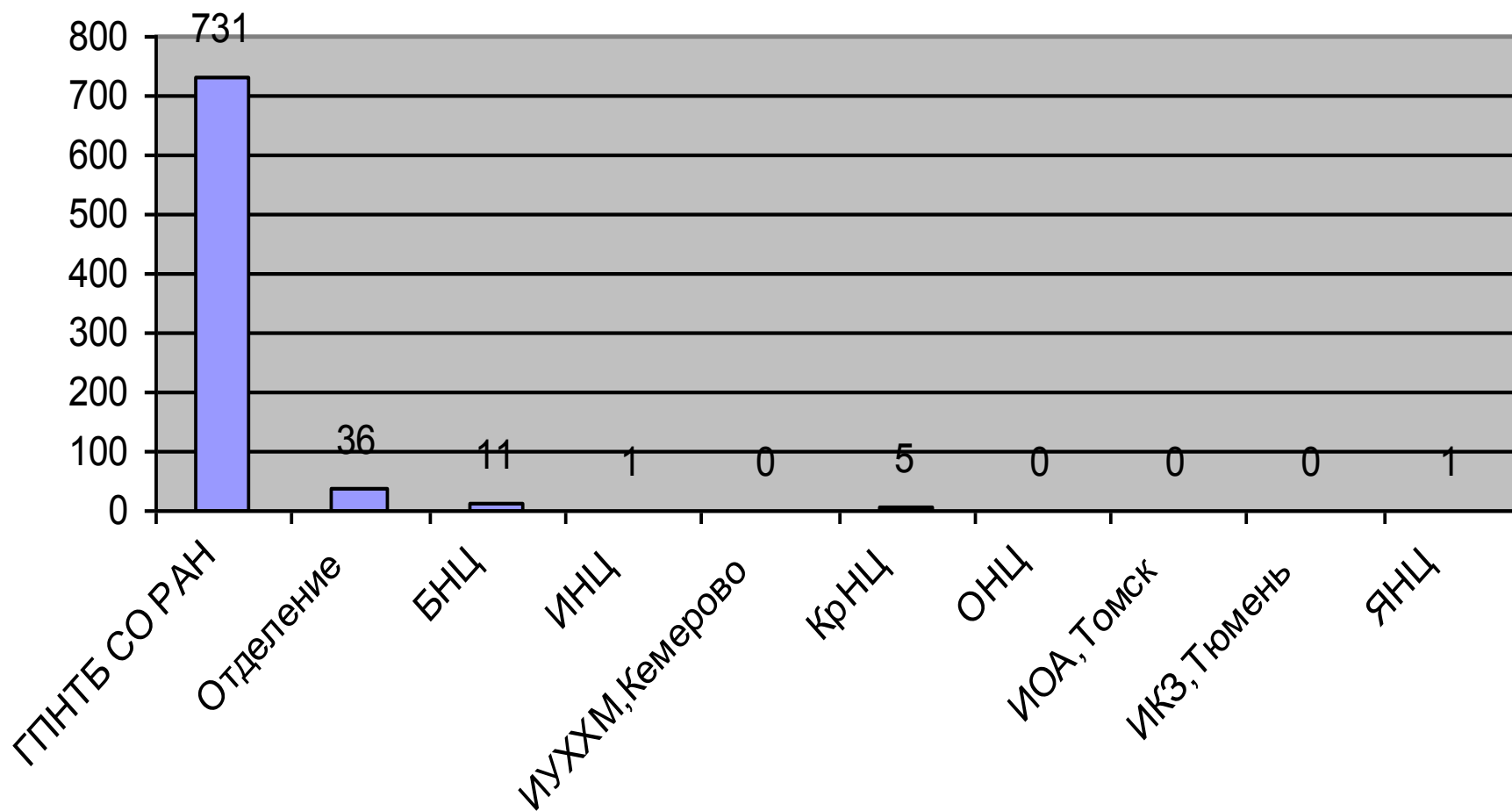


Использование ЭР РУНЭБ

*Количественные данные включают полные тексты, доступные по подписке, и полные тексты открытого доступа.

Лидеры по использованию ЭР РУНЭБ по итогам 2012 г. (включая журналы ОД*)	Процентное соотношение статей, скачанных подразделением (от общего числа статей, скачанных организацией в 2012 г.)	Как изменилась ситуация по итогам 5 месяцев 2013 г.
ЦНБ Омского НЦ	33,8%	12,6%
ЦНБ Бурятского НЦ	32,7%	63,8%
ГПНТБ СО РАН	20%	15,2%
Использование в других подразделениях		
ЦНБ Красноярского НЦ	6,5%	2,7%
Отделение ГПНТБ СО РАН	4,4%	1,3%
ЦНБ Якутского НЦ	1,8%	3,2%
ИКЗ, Тюмень	0,7%	не использовали
ИОА, Томск	не использовали	0,1%
Нет данных об использовании ЭР в подразделении		
ЦНБ Иркутского НЦ	нет данных по причине дублирования IP	
ИУХХМ, Кемерово	нет данных по причине дублирования IP	
Доступ предоставлен с апреля 2013 (институты Новосибирского НЦ)		
ИГД		нет данных
ИК		нет данных
ИТПМ	-	1,1%

Скачивание полных текстов в ЭБ ИД "Гребенников" январь-май 2013



Причины недостаточно интенсивной востребованности ЭР в ГПНТБ СО РАН и библиотеках сети:

- ▶ ограниченность подписного репертуара,
- ▶ запаздывание свежих выпусков,
- ▶ отсутствие выпусков за оплаченный год у некоторых журналов из подписного репертуара,
- ▶ наличие лакун,
- ▶ наличие в библиотеках привычных печатных версий,
- ▶ ограничение доступных архивов годом подписки,
- ▶ инертность читателей и сохраняющееся у некоторых читателей недоверие к новым формам предоставления информации,
- ▶ несовершенство законодательства, ограничивающее возможности использования электронных журналов,
- ▶ желание получать информацию вне библиотеки (на рабочем месте, дома),
- ▶ отсутствие собственного доступа к ресурсу в библиотеках, не являющихся центральными,
- ▶ недостаточная активность библиотек в продвижении электронных ресурсов.

Итоги 1 полугодия 2011 г.:

- ▶ выпуски 2011 г. имелись у 182 (91%) наименований.
- ▶ Ситуация с наличием либо отсутствием электронных и печатных выпусков 2011 г совпадала у 93 (47%) наименований, у 70 (35%) наименований электронные выпуски опережали печатные, у 36 (18%) наименований печатные выпуски опережали электронные.

Вопросы представителям ЦНБ НЦ СО РАН:

- ▶ Существует ли в научных центрах СО РАН потребность в данном ресурсе (безотносительно статистических данных НЭБ)?
- ▶ Есть ли потребность в централизованной подписке на него или предпочтительнее самостоятельная подписка?
- ▶ Имеется ли возможность софинансирования централизованной подписки?
- ▶ Как сказывается на отношении к ресурсу отсутствие доступа в отдельном институте при наличии доступа только в ЦНБ?
- ▶ Как организовано обслуживание в ЦНБ – на платной или бесплатной основе, за какие услуги берутся деньги?
- ▶ Имеются ли внешние проблемы, решаемые ГПНТБ СО РАН? Какие?
- ▶ Имеются ли внутренние проблемы? Какие?

Отзывы библиотек сети, привезенные с конференции 2011 г. (г. Улан-Удэ)

- ▶ ЦНБ научных центров СО РАН заинтересованы в централизованной подписке на отечественные электронные журналы, однако не имеют возможности принять участие в софинансировании, кроме ЦНБ КНЦ.
- ▶ ЦНБ ЯНЦ, получив доступ благодаря подписке ГПНТБ СО РАН, уже сократила репертуар своей традиционной подписки.

Анализ процессов комплектования и использования ЭР в отделе периодики позволяет предположить, что для дальнейшего повышения востребованности такого ценного и перспективного информационного ресурса, как электронные журналы, необходимо решение следующих проблем:

- ▶ 1. Расширение репертуара электронных изданий, востребованных читателями ГПНТБ СО РАН. Для этого необходим постоянный мониторинг рынка подписных изданий, изучение возможностей открытого доступа, потребностей пользователей, знание специфики самих ЭР. Нужен профиль комплектования ЭР. Необходимо также специальное финансирование комплектования ЭР.
- ▶ 2. Обеспечение высокой скорости загрузки ресурса.
- ▶ 3. Кадровое обеспечение электронного обслуживания. Электронные ресурсы нуждаются в постоянном изучении, требуют наличия специалистов со знанием языка и компьютерных технологий. Ими нужно заниматься специально и системно, а не «разрываясь» между ними и традиционным фондом, по-прежнему требующим от сотрудников больших трудозатрат. Решение большинства из этих вопросов силами одного зала, ведущего большую работу с постоянно растущим фондом традиционных журналов, невозможно. Опыт крупных библиотек страны и мира свидетельствует о целесообразности создания в библиотеке специализированных подразделений по работе с ЭР.

задачи:

- составление оптимального подписного репертуара,
- поиск наиболее выгодных условий подписки,
- изыскание средств на расширение репертуара,
- продвижение электронных ресурсов.

Формирование оптимального репертуара подписки

Возможные варианты решения

- Центральные библиотеки НЦ СО РАН **сами** формируют оптимальный для своих библиотек репертуар и определяют необходимое количество IP-адресов. ОП сводит эти сведения в единую подписку, выбирая наиболее востребованные большинством издания. НЦ оплачивают свои IP-адреса и распределенную сумму за журналы, вошедшие в подписной репертуар.
- ОП ГПНТБ СО РАН формирует стандартный для всех ЦБ НЦ «лист подписки», исходя из предложений агрегаторов и ИП сотрудников СО РАН. ЦБ НЦ на его основе формируют заказ для своих НЦ, а ОП сводит их в единую заявку.